



Rainer Schmidt

Krajinný architekt
Urbanista

Seminární práce

Současná krajinařská architektura

LS 2015/2016

Vedoucí: Ing. Karel Slánský

Vypracovala: Bc. Lucie Vopičková

Biografie

- Narozen v roce 1954 v Gelsenkirchen (Německo)
- Učil se být zahradníkem a krajinářem v rozmezí let 1972-1975
- Pokračoval ve vzdělání v oblasti zahradní architektury (1975-1980) na Univerzitě Weihenstephan ve Freisingu – Mnichov
- Po studijích zahájil kariéru zahradního architekta v kanceláři Gottfried Hansjakob, kde se vypracoval až do nejvyšších pozic
- V roce 1986 se zaregistroval jako krajinářský architekt v Bavorské komoře architektů

Biografie

- V roce 1991 založil svou vlastní kancelář "Rainer Schmidt Landscape Architects + City Planners,,
- Začal učit krajinářskou architekturu na Beuth univerzitě aplikovaných věd v Berlíně
- Také vyučoval na univerzitě v Pekingu (2004) a University of California v Berkeley (2007)
- Od roku 2005 byl viceprezidentem Německé společnosti zahradní architektury a krajinné kultury (DGGL)
- V roce 2008 byl Bavorskou komorou architektů registrován jako urbanista

Biografie

- V rozmezí let 1998 a 2013 získal celkem 9 ocenění za svá díla
- Svá díla má nejen v Německu, ale také v Alžíru, Číně, Qataru a Turecku
- Uvádí své články v rámci odborných časopisů a publikací:
 - Gartenkunst und Landschaftskultur (2012) – Příroda skrze kulturu, od romantiky k organice
 - Digital Landscape Architecture 2010 – Současná krajinářská architektura – park a otevřený prostor, povinnost a zodpovědnost
 - Landscape Design (2008) – Ekologický rozvoj parků, Mnichov
 - Garden design (2008) – BUGA 2005, Riem park, Vila Krantz

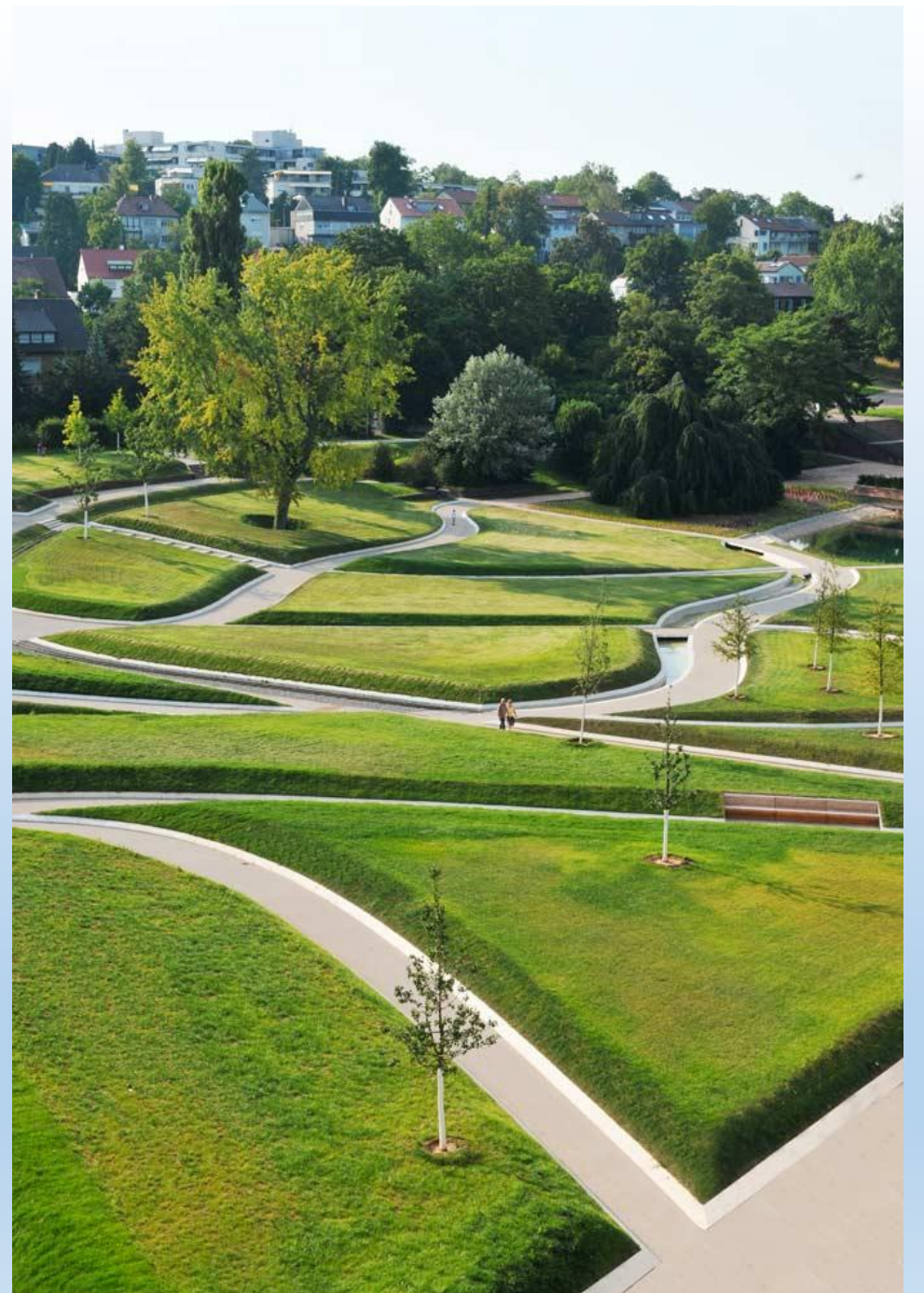
Park Killesberg – Stuttgart (2008 – 2013)

- Plocha cca 10 ha
- Původní využití lokality jako lomu (intenzivní těžba pískovce) – zůstal zubatý reliéf – tvrdá topografie
- Už od roku 1920 bylo plánování této oblasti zaměřeno na propojení různých parků a zahrad v Killesbergu.
- V rámci návrhu brownfields se naskytlo dokončení “zeleného U” v oblasti



Park Killesberg - Stuttgart

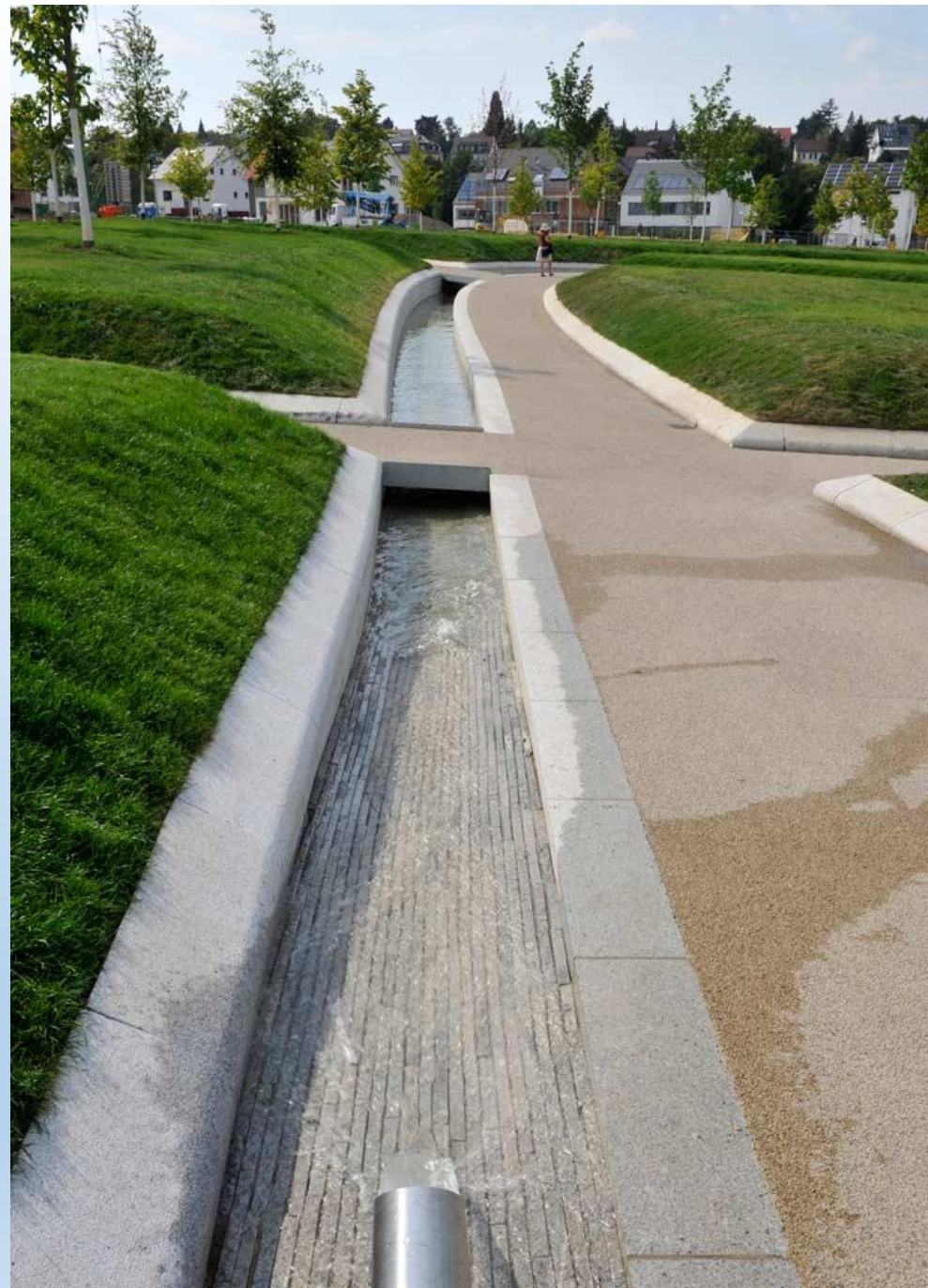
- Rozšíření parku “zeleného U” do r. 2012 bránilo v jižní části staré výstaviště – demolice
- Nová čtvrť Akademie výtvarných umění – komunitní centrum, byty, kanceláře a studiové apartmány
- Zelené srdce nové čtvrti – moderní výraz zahradní architektury, model propojení zelených ploch



Park Killesberg - Stuttgart

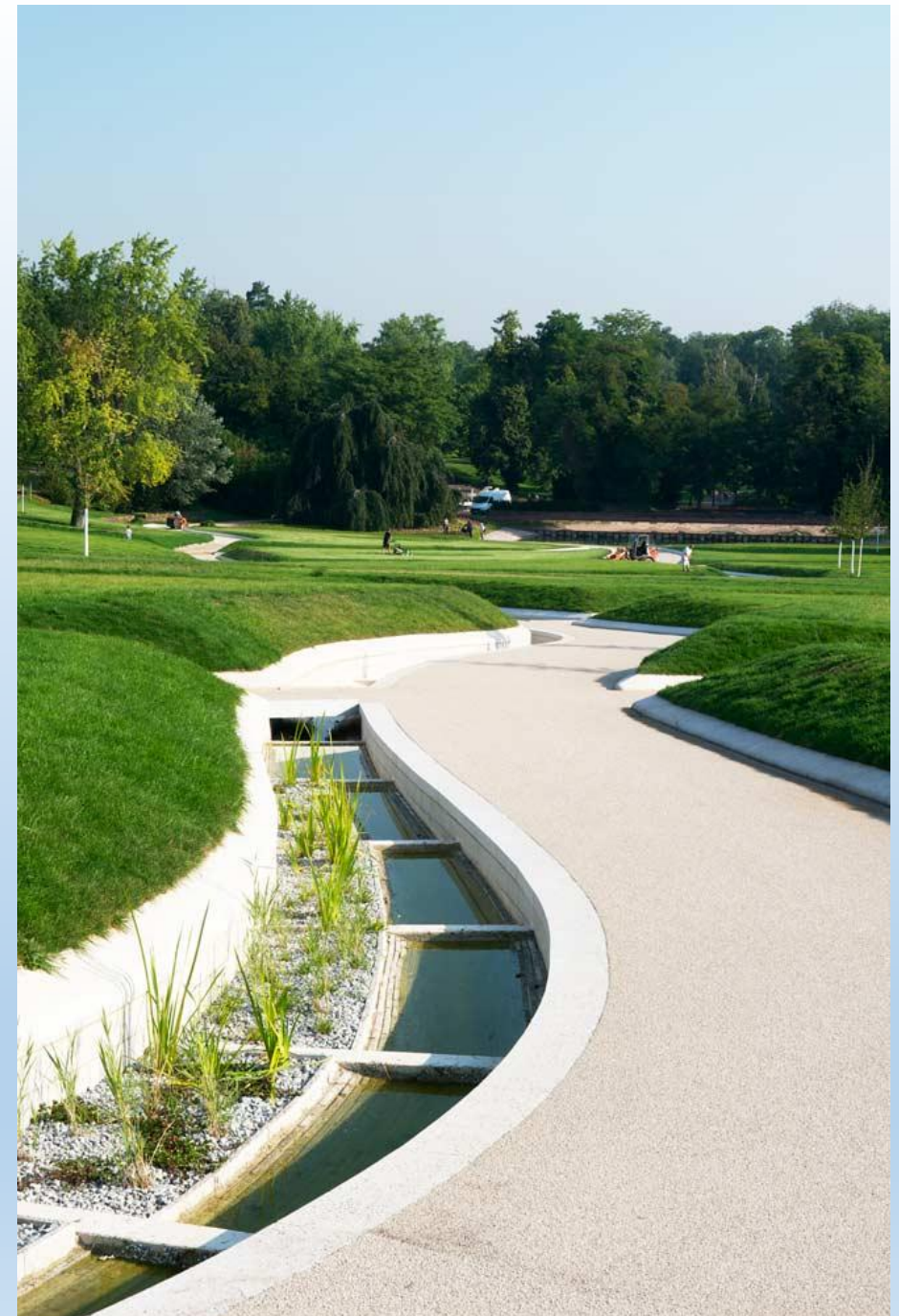
- Snaha přetvořit a začlenit tvrdé formy reliéfu do měkčích přírodních křivek – navážka zeminy
- Simulace dlouhodobého přirozeného vývoje ploch mezi systémy cest – vyhlazení nerovností - travnaté “Polštáře“
- Zkreslení vnímání lidského měřítká – zvýšení topografie do výšky očí, zaříznutí cest – pocit absorbování v krajině, překvapivý zážitek





Park Killesberg - Stuttgart

- Ekologie a trvale udržitelný rozvoj:
 - Shromažďování dešťové vody ze střech nových budov a následné zásobování nového jezera
 - Louky – izotopy pro různé druhy rostlin a živočichů – sekání pouze 2x do roka – snížení nákladů
- Nový motiv zasahuje i do přilehlých částí “zeleného U“
- Návaznost na sousední rezidenční čtvrtí a přímé napojení do centra nové čtvrti



Park Killesberg - Stuttgart

- Ocenění:

- European Garden Award 2014 – 1. cena v kategorii “Inovativní moderní koncepce či forma parku nebo zahrady“
- WAN Landscape Award 2015 – 1. cena



BUGA 05 (federal garden show – 28.4.-9.10 2005) Playground – Mnichov (2000 – 2005)

- Rozloha 130 ha nedaleko nového krajinářského parku Riem
- Základním strukturálním vzorem pro návrh byla organická hmota
- Vytvořil se motiv, který jako ústřední téma prostupuje celým areálem zahrady
- Rainer Schmidt vytvořil 4 tématické zahrady (buňky):
 - Louka (Die Wiese)
 - Louže (Die Pfütze)
 - Zvířecí trať (Die Tierfährte)
 - Na zahradě šepotu (Das Gartengeflüster)



BUGA 05 (federal garden show)



BUGA 05 (federal garden show)



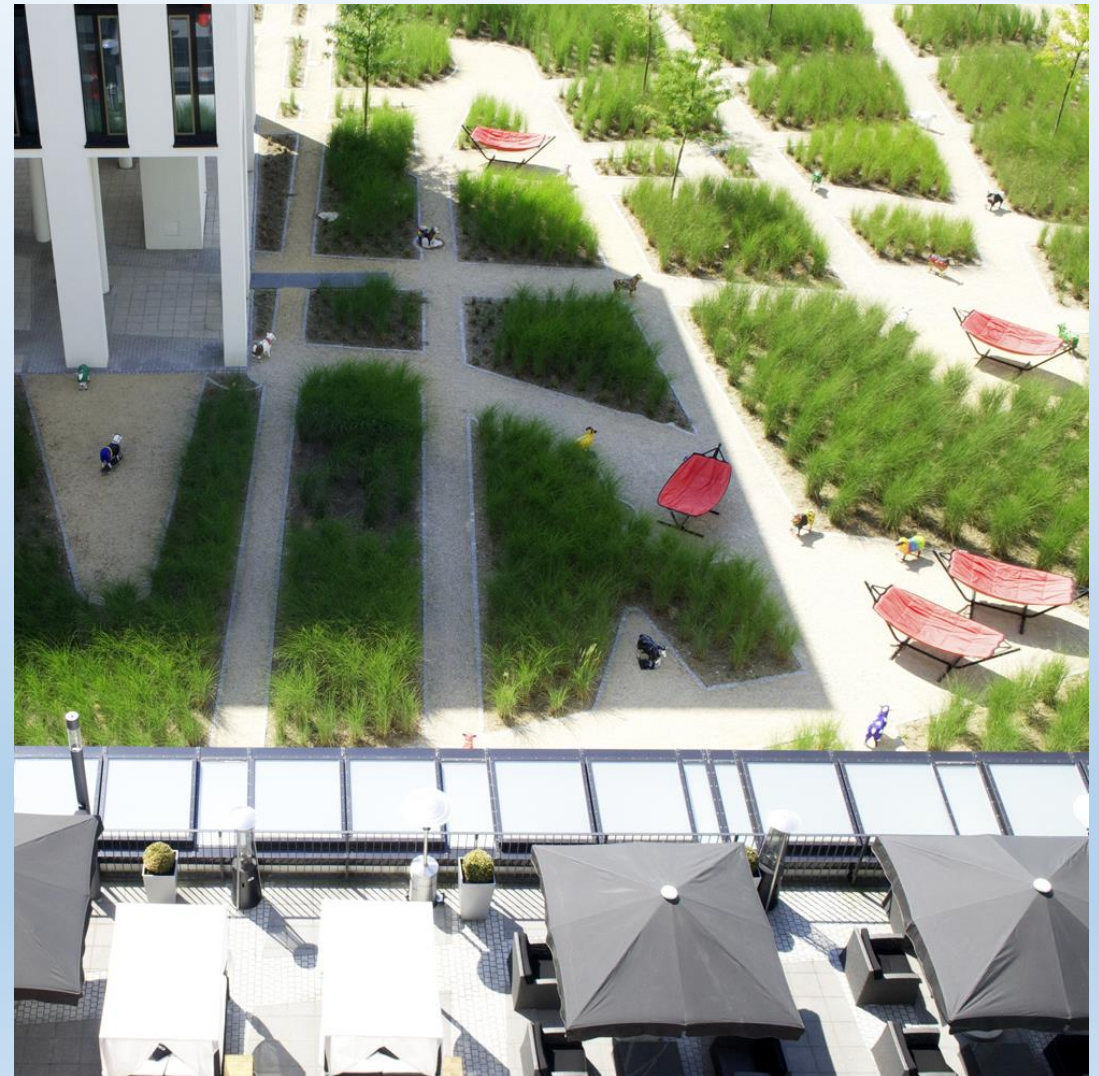
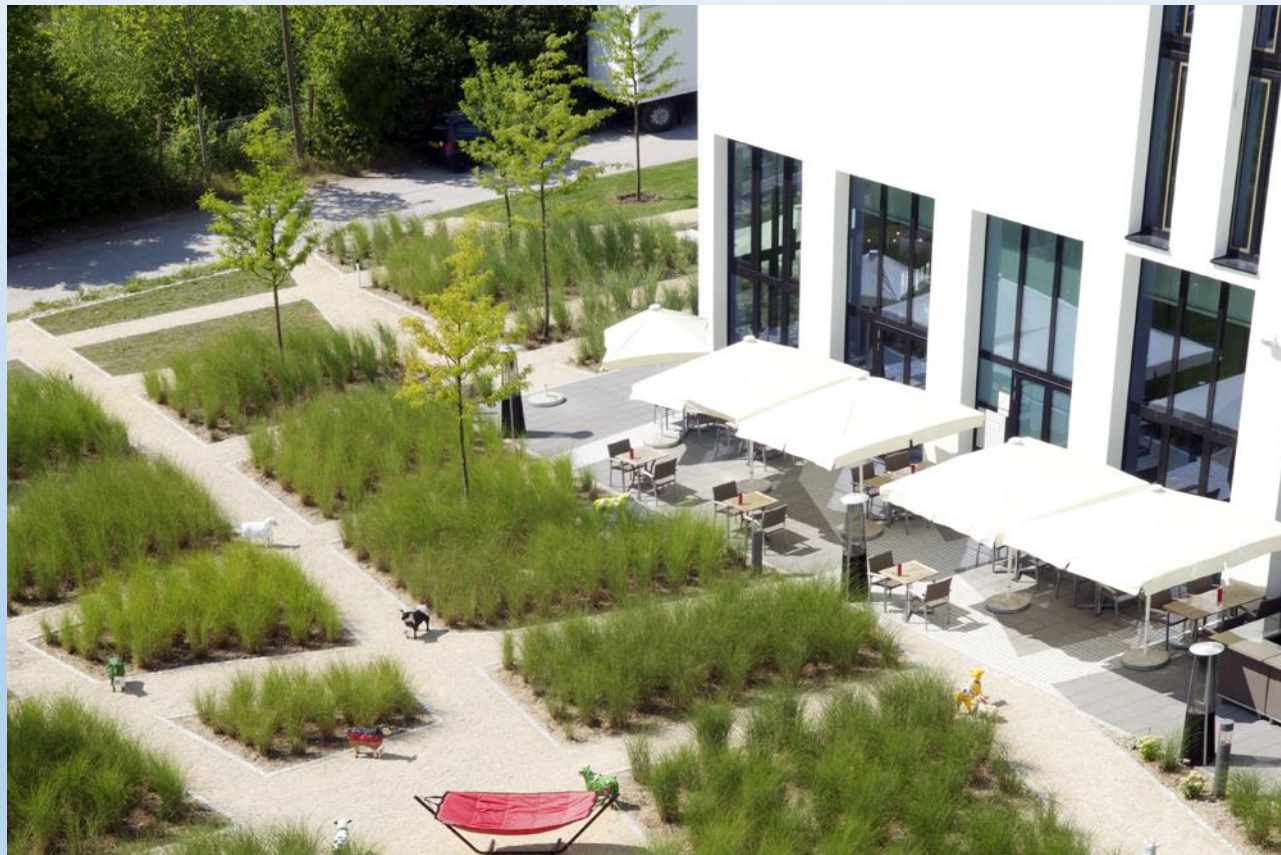
Hotel Leonardo Royal, Mnichov (2012)

- Hlavním motivem jsou trávy
- Doplnění cibulovinami
- Výsadby stále v pohybu – plynulost – zvláštní požitek z umělé krajiny
- Z travnatých ploch vystupují dřezovce (*Gleditsia triacanthos*) - vytváří stín pro hosty
- Rozdělení do 4 řešených oblastí:
 - Terasy
 - Štěrkové záhony s výsadbou trav
 - Přístupová cesta s rybníkem
 - Extenzivní zelené střechy s výsadbou rozchodníků (*Sedum*)

Hotel Leonardo Royal



Hotel Leonardo Royal



Hotel Leonardo Royal



Hotel Leonardo Royal

- Ocenění:

- More Green for Munich Award 2012 – 2. cena v kategorii “Příkladný design komerčních prostor“



GENERAL ELECTRIC GARCHING

Mnichov (2003 - 2005)

- Vyskytuje se na severním okraji areálu univerzity a výzkumu v Garchingu – volná krajina
- Cílem návrhu je začlenění stavby do okolních struktur



GENERAL ELECTRIC GARCHING

- Překrývání přirozených struktur z volné krajiny spolu s formálními prvky technických a funkčních struktur budovy
- Využity lineární porosty vedoucí od severu k jihu (aleje, pásy rostlin) – rozdělení prostoru
- Ve volných plochách trávničky
- V přechodných zónách do krajiny – výsadby stromů a keřů v organických formách – vložené do květnatých luk – parková úprava krajiny

GENERAL ELECTRIC GARCHING



GENERAL ELECTRIC GARCHING



Campeon park – Infineon, Mnichov (2006)

- Na okraji města
- Propojení sídel firem (Infineon Technologies, Intel Mobile) spolu s obytnými domy – unikátní komplex
- Kolem budov vodní kanál, za ním park
- Parková úprava i v centrálním prostoru mezi budovami
- V rámci areálu i školka



Campeon park – Infineon, Mnichov (2006)



Campeon park – Infineon, Mnichov (2006)



Campeon park – Infineon, Mnichov (2006)



Villa Heldmann, St. Gilgen (2006 - 2007)

- Rodinná zahrada (Rakousko)
- Ocelové srpy (CORTEN) ve zvlněném terénu (trávník)
- Srpy mění barvu dle počasí
 - Ve vlhku jsou černé
 - Na slunci jasně oranžové
 - V zimě mají bílý potah
- Ostatní plochy – trvalky (*Dahlia*, *Hemerocalis*, *Iris* a *Deschampsia*), historické odrůdy růží
- Kontrast – umělý trávník x divoké trvalkové výsadby



Villa Heldmann, St. Gilgen (2006 - 2007)



Villa Heldmann, St. Gilgen (2006 - 2007)



Villa Heldmann, St. Gilgen (2006 - 2007)



Závěr (inspirace)

- Většina děl umístěna v Německu – podobné podmínky (kultura, klima ...)
- Neřeší pouze detail – vždy snaha propojení do širšího okolí – návaznost
- Návrhy podřizuje požadované funkci nového prostoru
- Nebojí se vnášet do návrhů nové prvky – originalita (zahlobené cesty, trávy)
- Využívá přímé linie i organické křivky

Závěr (inspirace)

- Snaha zapůsobit na psychiku uživatele
 - Pocit překvapení (Killesberg – absorbování v krajině)
 - Zvláštní pocit z umělé krajiny (Hotel Leonardo Royal – traviny – harmonie)
 - Vyvolání hravosti (BUGA 05)
 - Proměnlivost abiotických materiálů (St. Gilgen)
- Tvorba má široké spektrum:
 - Rezidenční zahrady
 - Dočasné zahrádkářské výstavy
 - Parky
 - Veřejná prostranství
- Tvoří v intravilánu i extravilánu

Zdroje

- <http://www.rainerschmidt.com/en/>
- https://en.wikipedia.org/wiki/Rainer_Schmidt_%28landscape_architect%29

DĚKUJI
ZA POZORNOST

